

# АНАЛИЗ ПОТРЕБЛЕНИЯ ОСНОВНЫХ ПРОДУКТОВ ПИТАНИЯ НАСЕЛЕНИЕМ

**М.С. Кузнецова**

*ФГБОУ ВО «Братский государственный университет», аспирант,  
г. Братск, Россия*

[Im210319@mail.ru](mailto:Im210319@mail.ru)

**В.А. Никифорова**

*ФГБОУ ВО «Братский государственный университет», заведующий кафедрой  
ЭБЖиФ, д.б.н., г. Братск, Россия*

[nikiforovabr@mail.ru](mailto:nikiforovabr@mail.ru)

В любых экономических условиях актуальным является вопрос обеспечения населения продуктами питания в объеме и разнообразии, позволяющими поддерживать его здоровье. Рациональная структура потребления ориентирована на обеспечение активного образа жизни, всестороннее развитие личности, увеличение продолжительности жизни, повышение работоспособности человека.

Потребительская корзина представляет собой примерный расчётный набор, ассортимент товаров, характеризующий типичный уровень и структуру месячного (годового) потребления человека или семьи. Наполнение потребительской корзины зависит от сложившейся экономической ситуации в стране и возможностей государственного бюджета.

Формируя список продовольственных и непродовольственных товаров, учитывают: состав и энергетическую ценность продуктов питания, климатические условия регионов страны, национальные традиции и местные особенности питания.

Известно, территория России поделена на десять зон, в каждой из которых сформирован определенный перечень потребляемых продуктов питания. На сегодняшний день минимальная потребительская корзина официально не рассчитывается, её приравнивают к прожиточному минимуму (среднероссийское значение - 15 453 руб. на человека, 2024г.) [3].

Сложившиеся тенденции, однако, не позволяют судить об изменении структуры потребления с точки зрения удовлетворения физиологических потребностей. В России рациональные нормы потребления пищевых продуктов утверждены приказом Министерства здравоохранения РФ от 19.08.2016 г. № 614 утверждены «Рациональные нормы потребления пищевых продуктов, отвечающие современным требованиям здорового питания» [2].

Принято, что рациональные нормы потребления пищевых продуктов, отвечающие современным требованиям здорового питания, представляют собой среднестатистические величины основных групп пищевых продуктов, а также их ассортимент в килограммах на душу населения в год (кг/год/человек), которые учитывают химический состав и калорийность пищевых продуктов, обеспечивают расчетную среднестатистическую потребность в пищевых веществах и энергии, а также разнообразии потребляемой пищи.

Показатели норм потребления продуктов питания населением Российской Федерации, Сибирского федерального округа и Иркутской области за пятилетний период представлены в таблице 1. При их обосновании учитывались: химический состав и энергетическая ценность продуктов, необходимые для обеспечения потребности в пищевых веществах и энергии на человека [1].

Таблица 1 - Потребление основных продуктов питания населением в РФ, Сибирском федеральном округе и по Иркутской области, кг/год/ человек

Годы	РФ, регионы	Основной продукт питания				
		Хлебные продукты	Сахар	Мясо и мясопродукты	Молоко и молочные продукты	Овощи и продовольственные бахчевые культуры
2019	РФ	115	39	75	232	107
	СФО	122	34	72	239	93
	ИО	105	32	68	194	70
2020	РФ	114	39	76	238	106
	СФО	121	34	73	242	93
	ИО	106	32	68	195	70

Продолжение таблицы 1

2021	РФ	113	38	77	239	103
	СФО	120	34	74	244	91
	ИО	106	33	71	201	68
2022	РФ	113	39	78	241	104
	СФО	118	34	75	241	90
	ИО	105	33	73	201	67
2023	РФ	112	39	80	247	105
	СФО	118	34	77	247	93
	ИО	105	33	76	207	69

В этом контексте характеризуя продуктивное обеспечение народонаселения, необходимо опираться не только на количественную, но и на качественную оценки.

Количественная оценка состоит из двух групп показателей. Первая группа характеризуется уровнем потребления основных продуктов с учетом их разграничения по группам населения с разными доходами и количеством потребления. Вторая - уровнем самообеспеченности страны продовольствием. По данным группам выделяются пороговые минимальные (или максимальные) допустимые значения названных показателей.

Качественной оценкой является показатель качества питания, то есть набор необходимых килокалорий, полученных при употреблении различных видов продуктов, а не увеличение потребления только нескольких видов для поддержания необходимого уровня килокалорий.

Оценку продовольственного потребления регионов можно провести при помощи показателей минимального физиологического набора, подразумевающего минимальную среднероссийскую норму потребления.

Реальный порог безопасности разработан на основе медицинских норм питания, отражает также специфику питания Российской Федерации в переходный период и представлен в таком соотношении, что при пересчете на энергетическую ценность питания данные приближаются к нормам потребления в развитых странах.

Ситуацию, сложившуюся в Российской Федерации, Сибирском федеральном округе и Иркутской области с потреблением основных продуктов питания на душу населения (кг/год), можно проследить по следующим диаграммам (рисунок 2-6 соответственно). За рассматриваемый пятилетний период времени данные диаграмм свидетельствуют прежде всего о значительных отклонениях в уровне потребления основных видов продуктов населением по Иркутской области, Сибирскому федеральному округу и в целом по стране [2,1].

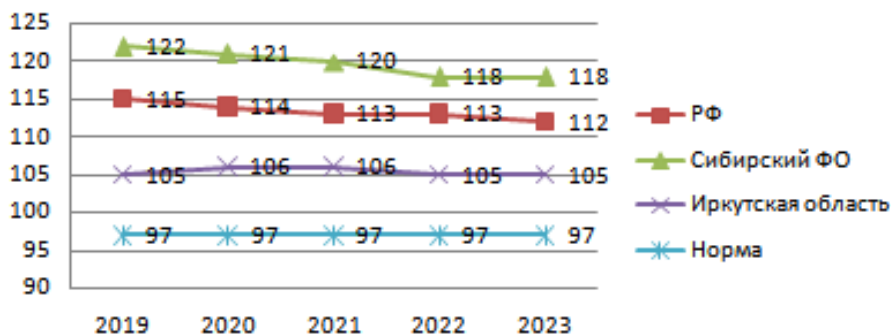


Рисунок 2 - Показатели потребления хлебных продуктов населением по РФ, Сибирскому федеральному округу и Иркутской области кг/год на человека

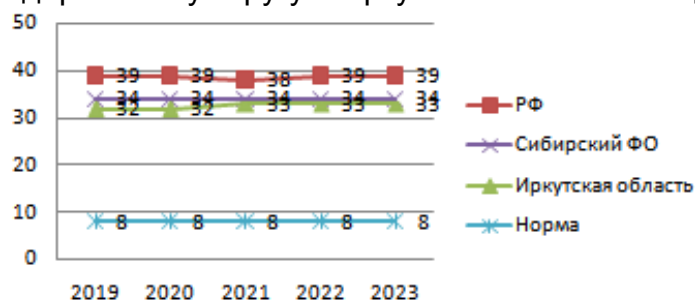


Рисунок 3 - Показатели потребления сахара населением по РФ, Сибирскому федеральному округу и Иркутской области кг/год на человека

Отметим, что только уровень потребления хлеба, хлебных продуктов и сахара по области и по стране выше рекомендуемой нормы 97 кг, и 8 кг, соответственно (рисунок 2,3). Это говорит о насыщении рациона углеводными видами продуктов. При этом к 2023 году наблюдалось сокращение потребления хлебобулочных изделий в Сибирском федеральном округе и в целом по стране. Потребление сахара остается практически на прежнем уровне, как в стране, так и в регионах.

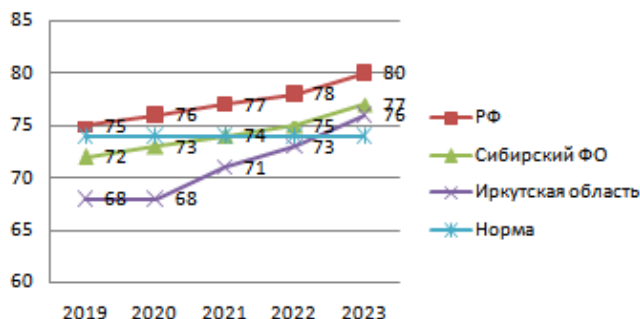


Рисунок 4 - Показатели потребления мяса и мясопродуктов населением по РФ, Сибирскому федеральному округу и Иркутской области кг/год на человека

Потребление мяса и мясопродуктов в стране выше рекомендуемого норматива (74 кг.), при этом среднее потребление данного вида продуктов непрерывно растет (рисунок 4). Согласно ценовой политики и масштабов производства наиболее популярны среди населения страны мясо курицы и свинины, производство более дорогостоящих видов мясной продукции, таких как говядина, баранина и некоторые виды птицы, демонстрирует разнонаправленную динамику. Известен тот факт, что мясо— основной источник белка для организма человека, поэтому реальный порог безопасности имеет высокий показатель. Малообеспеченные слои населения, которым недоступно чистое мясо, заменяют его субпродуктами. При этом минимальный порог соблюден, но ценой качества. Поэтому, оценивая потребление мяса и мясопродуктов, следует учитывать, что имеются слои населения, потребляющие чистое мясо, и слои населения, потребляющие мясные субпродукты.

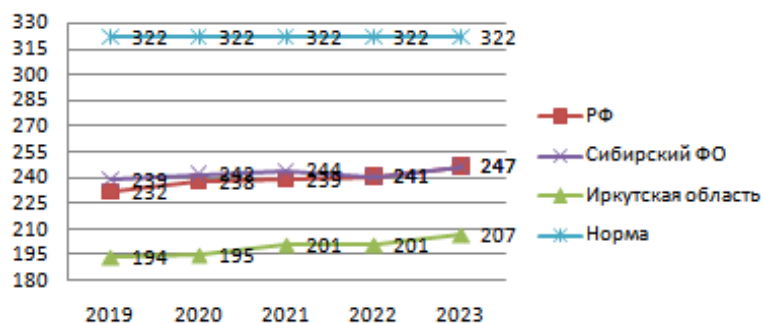


Рисунок 5 - Показатели потребления молока и молочных продуктов населением по РФ, Сибирскому федеральному округу и Иркутской области кг/год на человека

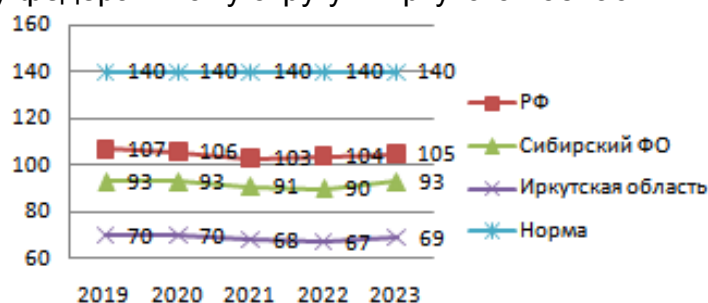


Рисунок 6 - Показатели потребления овощей и продовольственных бахчевых культур населением по РФ, Сибирскому федеральному округу и Иркутской области кг/год на человека

Показатели потребления молока и молочных продуктов, овощей и продовольственных бахчевых культур в среднем как по Сибирскому федеральному округу, Иркутской области, так и в стране, имеют уровень ниже предусмотренной нормы (рисунок 5,6). Недостаточное потребление овощей и бахчевых связано со снижением реально располагаемых доходов населения. Потенциал роста потребления молока и молочной продукции связан с увеличением реально располагаемых доходов населения, и сложившийся объем потребления обеспечивается как внутренним производством, так поставками из других стран.

Сопоставление потребления отдельных продуктов питания за пятилетний промежуток времени (2019 - 2023 гг.) не позволяет дать однозначную оценку о произошедших качественных изменениях в питании населения.

В большинстве случаев рацион питания населения страны составляют углеводные продукты (хлеб и хлебобулочные изделия, сахар и кондитерские изделия). Потребление сахара практически остается на неизменном уровне – 13,8. При этом население стало потреблять меньше хлеба и хлебных продуктов (115 кг. в 2019 г. и 112 кг. в 2023 г.)

Нельзя не отметить положительные изменения в динамике потребления ряда продуктов. Положительно можно оценить увеличение белка в рационе населения. Потребление мяса и мясopодуков возросло с 76 кг. в 2019 году до 80 кг. в 2023 году, молока и молочных продуктов с 232 кг. до 247 кг. соответственно.

С другой стороны, негативную оценку имеет снижение душевого потребления овощей и бахчевых культур с 107 кг. в 2019 году до 105 кг. в 2023 году.

Таким образом, уровень потребления основных продуктов питания населением Российской Федерации, Сибирского федерального округа и Иркутской области и сравнение их с рекомендуемыми рациональными нормами потребления пищевых продуктов, в большей степени отвечает современным требованиям здорового питания.

#### Список использованных источников

1. Потребление основных продуктов питания населением Российской Федерации // Официальный сайт Федеральной службы государственной статистики.

[Электронный ресурс]. - Режим доступа:  
<https://rosstat.gov.ru/compendium/document/13278>

2. Приказ Минздрава России от 19.08.2016 N 614 (ред. от 30.12.2022) «Об утверждении рекомендаций по рациональным нормам потребления пищевых продуктов, отвечающих современным требованиям здорового питания»

[Электронный ресурс]. - Режим доступа:  
[https://www.consultant.ru/document/cons\\_doc\\_LAW\\_204200/](https://www.consultant.ru/document/cons_doc_LAW_204200/)

3. Справочная информация: «Величина прожиточного минимума в Российской Федерации» [Электронный ресурс]. - Режим доступа:  
[https://www.consultant.ru/document/cons\\_doc\\_LAW\\_33936/8bf43d584df4ac39ddec19c36e7654dce95bdb62/](https://www.consultant.ru/document/cons_doc_LAW_33936/8bf43d584df4ac39ddec19c36e7654dce95bdb62/)